



LE MAGAZINE DU
PROLONGEMENT DU TRAMWAY T³

mag

JANVIER 2015 • N°2

**TRAVAUX,
ACTEURS,
INFORMATION...
LE T³ AVANCE !**

À la Une P.2-3

Une montée en puissance du chantier

Le projet P.4-5

Des partenaires impliqués

Vie du chantier P.6-7

Deux agents au plus près du chantier

Info + P.8

Une cartographie des travaux en ligne



PREMIÈRE PHASE DU CHANTIER

UNE MONTÉE EN PUISSANCE !

La première phase du chantier du prolongement du tramway T3 est à l'œuvre depuis avril 2014. Quel bilan tirer après 8 mois de chantier ? Quelles sont les étapes à venir ?

Plus de 100 emprises de travaux, 6,6 km de réseaux à moderniser... En huit mois, le chantier a pris de l'ampleur en se déployant sur les Maréchaux et les rues adjacentes, entre la porte de la Chapelle et la porte d'Asnières : c'est la première phase de travaux dite « concessionnaires ».

L'intervention des concessionnaires : programmés jusqu'au printemps 2015, ces travaux ont pour but de moderniser les réseaux des concessionnaires et les déplacer hors du périmètre de la plateforme du tramway pour les rendre accessibles en cas de besoin. Cette phase mobilise Eau de Paris, la Section d'Assainissement de Paris, ERDF, GRDF, la Compagnie Parisienne de Chauffage Urbain (CPCU), l'Inspection Générale des Carrières, Réseau de Transport d'Electricité (RTE), RATP HTA (Electricité Haute Tension) et Orange. Soit neuf opérateurs de réseau à l'œuvre. **Près de 20 entreprises travaillent au quotidien sur ces emprises, soit quelque 120 ouvriers.**

Concernant le désamiantage : des relevés ont été effectués de façon systématique sur le parcours, et si nécessaire, des opérations de désamiantage sont menées sur certaines parcelles de la chaussée. Ces interventions sont en cours et se poursuivront jusqu'à la mi-2015 et s'inscrivent dans un cadre réglementaire très strict, qui garantit la sécurité maximale des riverains et des ouvriers.

➔ 2015 : une nouvelle étape

En 2015 débiteront les travaux d'aménagements urbains et du système de transport (plateforme du tramway, stations).

Le comblement des passages souterrains pour les voitures constituera une première étape importante. Ces tunnels routiers sont au nombre

À LA UNE



“ 20 entreprises, 120 ouvriers sur le chantier. ”

de cinq : porte des Poissonniers, porte de Clignancourt, porte de Saint-Ouen, porte de Clichy et porte d'Asnières.

Vers la mi-mai 2015, ces ouvrages seront fermés à la circulation routière pour être déséquipés. Le comblement et la destruction des tabliers des ponts surplombant les tunnels s'échelonneront ainsi de la mi-2015 à février 2016. **Le cheminement des piétons et la circulation des véhicules seront maintenus en permanence sur les axes concernés.**

➔ Effacer les coupures urbaines

Ces travaux - parmi les plus importants de la phase chantier - sont nécessaires pour permettre le passage de la plateforme du tramway et pour rééquilibrer les usages de la voirie au profit des piétons, des cyclistes et des utilisateurs des transports en commun.

Enfin, le comblement des passages souterrains vise à effacer les coupures urbaines, dynamiser la vie locale et sécuriser la traversée des boulevards des Maréchaux pour les piétons. **Le nombre de traversées piétonnes passera de 26 à 37 sur la longueur du tracé.** Les « Maréchaux » vont ainsi s'ouvrir à la ville. ■



**EAU DE PARIS
RÉNOVE SON
RÉSEAU**

Eau de Paris profite du chantier T3 pour continuer à rénover son réseau circulaire des Maréchaux et son réseau secondaire des rues adjacentes au projet... un réseau vieux en partie de plus d'un siècle. Il s'agit de remplacer 4,5 km de conduites d'adduction d'eau potable (de 1,2 mètres de diamètre !) ainsi que 10 km de canalisation pour le réseau secondaire, sans oublier le renforcement d'eau non potable. *“En tout, c'est un investissement de 30 millions d'euros, précise Laurent Rocquain (Eau de Paris, responsable Grands Projets). Avec comme objectifs, moins de fuites et zéro incident.”*

EDITORIAL



Pierre Mongin
Président de la RATP

“

3^{ème} acte dans la progression de la ligne T3. Depuis le lancement auquel j'ai participé en 2006, qui sonnait le grand retour du Tramway dans Paris et son premier prolongement, le succès de cette ligne est indéniable. Je suis fier que notre entreprise soit une nouvelle fois mobilisée en tant que co maître d'ouvrage avec la mairie de Paris sur le prolongement, entre la Porte de la Chapelle et la Porte d'Asnières. Ce troisième tronçon avec ses 4,3 kilomètres et ses 8 stations, constitue pour la RATP bien plus qu'un maillon supplémentaire aux 26,7 kilomètres du T3 que nous exploitons déjà. Il va relier à terme les lignes 4, 12 et 13 du métro au nord de Paris ainsi que la ligne 14, épine dorsale du métro du Grand Paris. Cela constituera un vrai plus pour les futurs voyageurs, habitants des 17^e et 18^e arrondissements, du reste de Paris et de nombreuses communes à proximité du tracé.

Avec le T3, des défis nous attendent. J'ai toute confiance dans les équipes qui vont œuvrer dès cette année pour les travaux préparatoires à la réalisation de la plateforme du tramway par la RATP et des aménagements urbains par la mairie de Paris. Le défi sera relevé, avec l'ensemble de nos partenaires et financeurs du projet : la mairie de Paris, maître d'ouvrage coordonnateur, l'État, la Région Île-de-France et le STIF.

Avec le T3 en voie de prolongement, les mises en service à la fin de l'année dernière des lignes T6 et T8, le réseau de tramway continue de s'étendre. C'est une chance pour l'ensemble des Franciliens.

Enfin, en ce début d'année, je m'associe à l'ensemble de nos partenaires pour vous souhaiter une très belle et heureuse année 2015.

”

T3 mag // Directrice de la publication : Anne-Sylvie Schneider (Directrice de la communication de la ville de Paris)
// Conception-rédaction et réalisation graphique : Etat d'Esprit
// Photos : DR mairie de Paris et RATP // Christophe Belin / mairie de Paris // photomontage : DR SETEC / mairie de Paris
// Impression : JPA IMPRIMEURS sur papier recyclé.

CONDUITE DU PROJET

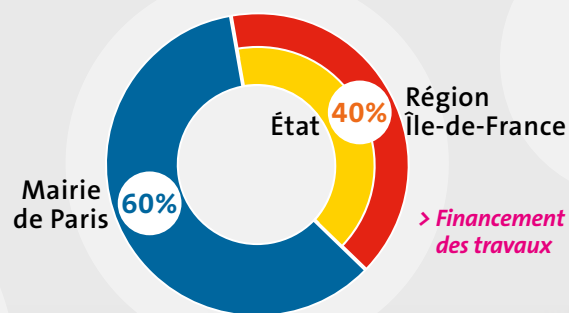
DES PARTENAIRES IMPLIQUÉS

Mairie de Paris, RATP, État, Région Île-de-France et STIF : les 5 principaux acteurs franciliens du transport public sont associés à nouveau pour poursuivre le T3. Qui fait quoi ? Quelle est leur vision du projet.

Avec **5 partenaires**, le projet T3 mobilise de nombreuses énergies. D'un point de vue opérationnel, le projet s'articule autour d'une double maîtrise d'ouvrage partagée entre :

- > **La mairie de Paris**, maître d'ouvrage coordonnateur, réalise les aménagements urbains ;
- > **La RATP** en charge de la mise en œuvre de la plateforme du tramway et des équipements associés (les stations, l'agrandissement de la capacité de remisage du Site de Maintenance et de Remisage - SMR - de Ladoumègue, etc.).

Concernant le financement des travaux, la répartition est la suivante : mairie de Paris (60%), État et Région Île-de-France (40%).



Le matériel roulant est financé à 100 % par le STIF, ainsi que le coût de l'exploitation. ■



PROJET



MAIRIE DE PARIS

“Coordonner le projet, réaménager l'espace urbain”

- > **Équipe/** La « Mission Tramway » mobilise 26 agents : des ingénieurs, des techniciens, des chargés de secteur, des administratifs... Avec à leur tête, Christelle Godinho, cheffe de projet, ingénieure, en poste depuis juillet 2014.
- > **Rôle/** *“En tant que maître d'ouvrage agissant sur notre propre territoire, nous avons une triple responsabilité, explique Christelle Godinho. Nous avons un rôle de coordination générale du projet, un rôle conceptuel et opérationnel – l'insertion urbaine du tramway – mais aussi un rôle de gestionnaire de l'espace public en phase travaux.”*
- > **Enjeux/** *“Je vois trois enjeux principaux, analyse Christelle Godinho. Tout d'abord assurer la réalisation du projet dans le respect des coûts, du calendrier et de la qualité attendue. Il s'agit ensuite de poursuivre la rocade au nord-ouest de Paris pour faciliter les déplacements Est-Ouest. Il s'agit enfin de dynamiser le territoire : un tramway, c'est plus d'attractivité, plus de commerces...”*
- > **Particularités du T3 « Nord »/** *“Nous gérons la voirie directement, au plus près du terrain. Un gage d'efficacité, de réactivité et de bonne tenue du chantier”. ■*



RATP

“Construire et équiper la plateforme du tramway”

- > **Équipe/** Outre l'équipe pilotée par Julie Rosenczweig, ingénieure cheffe de projet RATP du tronçon, le prolongement du T3 implique un grand nombre de personnes de la RATP : ingénieurs, architectes, mainteneurs, acheteurs, contrôleurs de gestion, juristes, gestionnaires d'exploitation...
- > **Rôle/** *“Nous sommes en maîtrise d'ouvrage partenaire avec la mairie de Paris et à ce titre impliqués dans les études et la conduite globale du projet. Notre mission consiste à réaliser la plateforme du tramway, les infrastructures techniques inhérentes, les stations, la végétalisation de la voie...”* précise Julie Rosenczweig. *“La mise en œuvre de la plateforme du tramway va véritablement commencer à l'automne 2015.”*
- > **Enjeux/** *“Le projet est un véritable plus pour les voyageurs. Il va améliorer la desserte du 18^e déjà très fréquentée et le 17^e en forte transformation. L'aspect qualitatif et esthétique du projet constitue par ailleurs un enjeu fort”* ajoute-t-elle.
- > **Particularités du T3 « Nord »/** *“Le prolongement évolue dans une zone urbaine dense. Le projet rencontre plusieurs points particuliers – les ouvrages d'art, les tunnels routiers – sans oublier des zones en pleine évolution. Certes plus court que le précédent prolongement, il entre en interface avec d'autres projets, comme le prolongement de la ligne 14 à la mairie de Saint-Ouen, 1^{er} maillon du métro Grand Paris Express. Enfin, nous réalisons les travaux d'agrandissement de la capacité de remisage dans le SMR Ladoumègue existant et exploité”* conclut Julie Rosenczweig. ■



“Participer au renforcement des transports collectifs”

- > **Équipe/** Le projet est suivi par l'État via la DRIEA (Direction régionale et interdépartementale de l'Équipement et de l'Aménagement de l'Île-de-France), en la personne de Christophe Mascitti, chef du Département des Transports Urbains.
- > **Rôle/** Outre le financement du projet (études et travaux), les services techniques de l'État instruisent les permis de construire (ex : sites de remisage) et assurent le contrôle de la sécurité des « transports guidés ».
- > **Enjeux/** *“Pour l'État, les transports collectifs comme le tramway sont prioritaires en Île-de-France”* poursuit Christophe Mascitti. *“Ce projet s'inscrit dans des objectifs globaux, avec le renforcement et la rénovation des transports franciliens. Il répond aussi à des besoins locaux avec la desserte d'un quartier en pleine mutation : la ZAC Clichy-Batignolles...”* ■

iledeFrance

“Financer, moderniser et développer l'offre de transport”

- > **Équipe/** Le dossier est suivi par la direction des transports de la Région Île-de-France, en la personne de Claire Davoult, chargée de mission en charge du projet.
- > **Rôle/** La Région, dans le cadre de Plan de Mobilisation pour les transports lancé en 2009, finance la modernisation des réseaux de surface et développe une offre de transport cohérente avec le reste du réseau francilien. *“Le T3 est de ce point de vue emblématique de notre démarche : un réseau en rocade, des connexions métro/RER efficaces, un projet plébiscité par les usagers”* souligne Claire Davoult. *Cela confirme la pertinence du financement des projets de tramways franciliens, auxquels la Région participe en moyenne à hauteur de 50%.”*
- > **Enjeux/** Ce projet de prolongement du T3 s'inscrit dans un plus vaste programme de développement d'un réseau tramway à l'échelle de Paris et la petite couronne. Cela fait maintenant près de 10 ans que ce réseau se constitue, avec depuis 2012, pas moins de 5 inaugurations de lignes et la mise en service des lignes T6 et T8 en décembre 2014. ■



“Imaginer, organiser, financer les transports publics pour tous les Franciliens”

- > **Équipe/** Au sein du STIF, le projet est suivi par la division Tram Sud de la Direction des projets d'investissement.
- > **Rôle/** *“Le STIF veille au respect du programme, des coûts et des délais du projet. Il a porté les études préalables et la concertation avec le public organisée début 2011. Dans les phases ultérieures du projet, les dossiers d'études ont été soumis à l'approbation des élus du Conseil du STIF. Il finance par ailleurs le matériel roulant du prolongement du T3, cela représente 14 rames pour 48,1 millions d'euros”* précise Alexandra Roy, chargée de projet.
- > **Enjeux/** *“Le projet participe à une meilleure interconnexion des réseaux de transport pour le nord de Paris et les communes limitrophes, conclut-elle. Il permettra des correspondances avec le RER C, les lignes de métro 4, 12 et 13, ainsi que la ligne 14 prolongée, et une vingtaine de lignes de bus.”* ■

3 QUESTIONS À ... DIDIER ET GILLES

VIE DU
CHANTIER

DEUX AGENTS AU PLUS PRÈS DU CHANTIER

Agents de communication de proximité, Didier Plonquet et Gilles Courboillet travaillent en tandem au plus près du chantier du Tramway T3 et des riverains. Premier bilan après 8 mois de terrain.



Didier Plonquet
agent de proximité,
réfèrent sur le 17^e



Gilles Courboillet
agent de proximité,
réfèrent sur le 18^e

“
RENCONTRER,
EXPLIQUER,
RASSURER
”

Didier et Gilles sont deux agents expérimentés ayant une bonne connaissance du transport public et des projets en phase chantier.

T3 mag : quel contact avec les riverains, que vous disent-ils ?

Gilles : Nous sommes toujours bien reçus, avec courtoisie, même si les riverains se plaignent forcément du bruit et de la poussière. Mais au-delà des agacements inhérents à tout chantier, les riverains font preuve de patience et d'intérêt.

Didier : Les riverains ne savent pas toujours à qui s'adresser. Mais on commence à être bien identifié, surtout par les commerçants. Les questions les plus fréquentes ? Les aménagements urbains prévus en bas de chez eux, le désamiantage, la fermeture des tunnels et l'indemnisation prévue pour les commerçants dont le chiffre d'affaires serait réellement impacté.

T3 mag : quel est votre rôle au quotidien ?

Gilles : Rencontrer, écouter et expliquer précisément aux habitants les objectifs du projet et faire remonter d'éventuels dysfonctionnements

du chantier. Nous répondons également aux appels téléphoniques (**Info Tram**) et aux questions envoyées, par mail ou courrier. Nous participons à la rédaction des Flash Infos sur le chantier et alimentons la carte interactive des travaux du site web, laquelle a beaucoup de succès (voir dernière page).

Didier : Nous rencontrons les habitants sur rendez-vous et nous allons spontanément à la rencontre des commerçants : il y a 210 commerces le long du tracé...

T3 mag : comment fonctionne le dispositif d'information ?

Gilles : Aux heures de service, il y a toujours quelqu'un au bout du fil Infotram pour répondre ou nous transférer la question par écrit.

Didier : Sinon il y a le site Internet et le formulaire en ligne « contact ». C'est la meilleure façon de laisser une trace. On répond en moins de 7 jours. ■

➔ CONTACTEZ-NOUS !

Depuis janvier 2014, **220** personnes ont téléphoné ou écrit, mail ou lettre, à la Mission Tramway pour s'informer sur le projet et le chantier : il a été répondu à chacune d'entre elles.

> **Contacts mail** : www.tramway.paris.fr/contact

> **Info tram** : 01 40 09 57 00 (du lundi au vendredi, de 9h à 17h)

> **Adresse postale** : Mission tramway
Service communication
11 rue du Pré
75 018 Paris

➔ ABONNEZ-VOUS !

Abonnez-vous en ligne sur www.tramway.paris.fr :

> la lettre du prolongement du T3

> les flashs infos travaux 17^e

> les flashs infos travaux 18^e



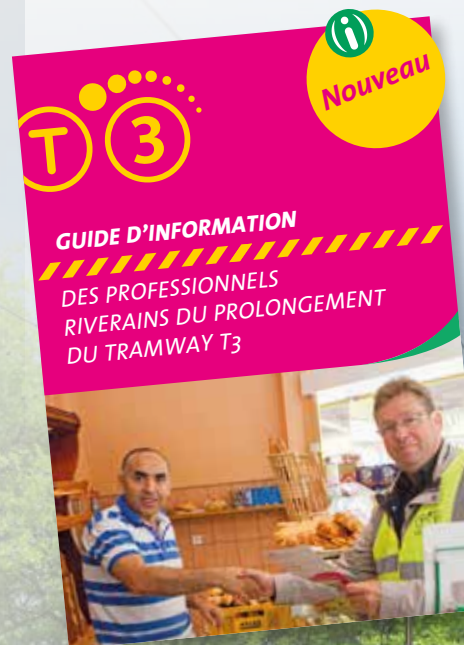
➔ DEVENEZ INFORMATEUR-RELAIS !

Vous êtes une entreprise, un commerce, une copropriété, une association, un acteur public et vous souhaitez informer vos publics au sujet des travaux du T3 ? N'hésitez pas à solliciter la Mission Tramway pour recevoir des outils d'information en nombre.

➔ COMMISSION DE RÈGLEMENT À L'AMIABLE (CRA)

La Commission de Règlement à l'amiable (CRA) - mise en place sur les précédents tronçons Sud et Est - est reconduite. Elle est présidée, par Michel Courtin, Président honoraire du Tribunal Administratif de Paris. **La CRA instruit les demandes d'indemnisation présentées par les « professionnels riverains » (entreprises, commerces), implantés le long du tracé du prolongement du tramway actuel.**

Renseignements sur www.tramway.paris.fr/documentation/professionnels-riverains

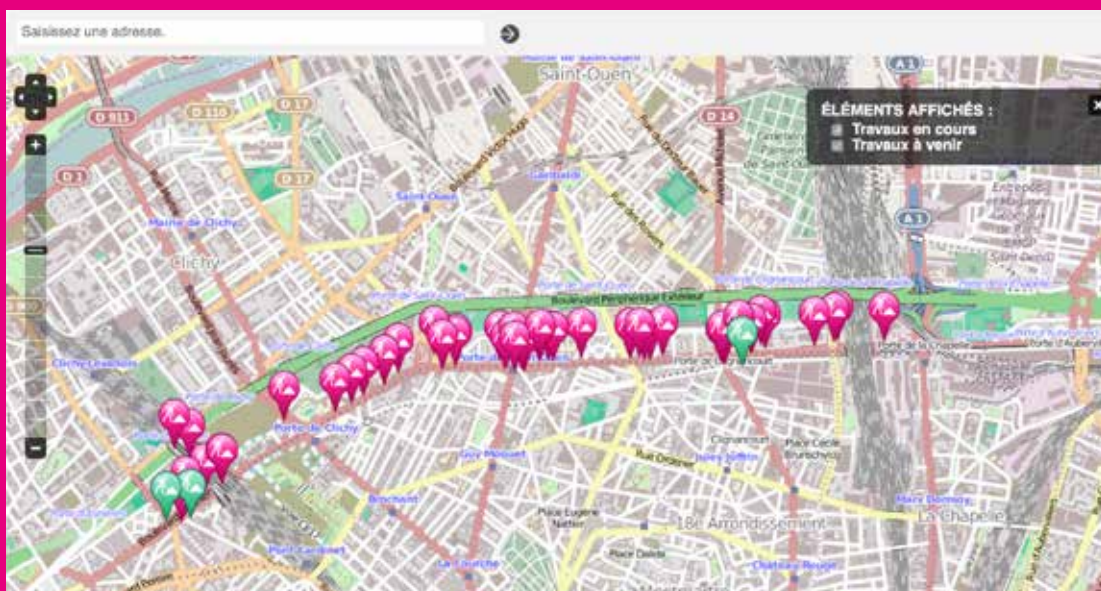




**PROLONGEMENT DU TRAMWAY
JUSQU'À LA PORTE D'ASNIÈRES**

UN OUTIL PRATIQUE SUR www.tramway.paris.fr

➔ **DÉCOUVREZ LA CARTE INTERACTIVE DES TRAVAUX !**



Depuis cet été, une carte interactive, en page d'accueil du site Internet du projet, permet de suivre en ligne les travaux au plus près de chez soi.

Cette carte donne la possibilité de visualiser toutes les emprises de chantier en cours et à venir.

Chaque  indique de manière précise :

- La localisation (n° de rue) de l'emprise
- L'intervenant (société)
- La durée du chantier (dates de début et de fin)
- La nature et le détail des travaux

www.tramway.paris.fr/carte-travaux

+ d'infos

INFO TRAM
01 40 09 57 00
Prix d'un appel local à partir d'un poste fixe
tramway.paris.fr

MAIRIE DE PARIS
39 75 Prix d'un appel local
à partir d'un poste fixe
paris.fr

RATP
32 46
0,34 € la minute
ratp.fr

